

Prospectus Complet

# ALLIANZ CITIZEN CARE SRI

**Allianz**   
Global Investors

---

Date d'agrément : 10 février 2009

Date d'édition : 30 décembre 2011

---

## ALLIANZ CITIZEN CARE SRI

### SOMMAIRE

---

#### **SECTION I : PROSPECTUS SIMPLIFIE**

- I Partie A Statutaire
- II Partie B Statistiques

#### **SECTION II : NOTE DETAILLEE**

- I Caractéristiques générales
  - I-1 Forme de l'OPCVM
  - II-2 Acteurs
- II Modalités de fonctionnement et de gestion
  - II-1 Caractéristiques générales
  - II-2 Dispositions particulières
- III Informations d'ordre commercial
- IV Règles d'investissement
- V Règles d'évaluation et de comptabilisation des actifs

#### **SECTION III : REGLEMENT**

## ALLIANZ CITIZEN CARE SRI

### SECTION I : PROSPECTUS SIMPLIFIE

Respecte les règles d'investissement de la directive européenne 85/611/CE

## I - PARTIE A - STATUTAIRE

### I.1 PRESENTATION SUCCINCTE

- ▶ **Dénomination de l'OPCVM** : ALLIANZ CITIZEN CARE SRI
- ▶ **Forme juridique** : FCP de droit français
- ▶ **Compartiments** :  oui  non
- ▶ **Nourricier** :  oui  non
- ▶ **Société de gestion** : Allianz Global Investors France - Société de gestion de portefeuille agréée par l'AMF sous le n° GP 97-63
- ▶ **Dépositaire** : Société Générale
- ▶ **Commissaire aux comptes** : KPMG
- ▶ **Commercialisateur** : Allianz Global Investors France et/ou les sociétés du groupe Allianz

### I.2 INFORMATIONS CONCERNANT LES PLACEMENTS ET LA GESTION

- ▶ **Classification** : Actions internationales

▶ **Objectif de gestion**

L'OPCVM a pour objectif d'offrir une performance supérieure à celle du (ou des) marché(s) actions de la zone euro.

▶ **Indicateur de référence**

Aucun indice existant ne reflète l'objectif de gestion du fonds.

Toutefois, un indicateur composé de :

Indices de marché	Poids de l'indice de marché dans l'indicateur de référence
MSCI EMU	100,00%

peut constituer, si nécessaire, un élément de comparaison à posteriori de la performance.

Cependant, à tout moment, la composition du fonds pourra ne pas refléter celle de l'indicateur, afin de rester en adéquation avec son objectif de gestion.

Le MSCI EMU est un indice large représentant les principales capitalisations boursières des pays de la zone euro, calculé par Morgan Stanley Capital Index. Il est calculé tous les jours sur la base des cours de clôture, dividendes nets réinvestis.

▶ **Stratégie d'investissement**

Pour atteindre son objectif de gestion, le fonds Allianz Citizen Care SRI investira sur des actions d'entreprises, de toutes capitalisations confondues, qui satisfont aux critères suivants de développement durable : la politique sociale, le respect des droits de l'homme, le gouvernement d'entreprise, la politique environnementale et, plus particulièrement lié à la thématique d'investissement, le comportement de marché.

La prise en compte de ces critères viendra s'ajouter à celle de critères financiers classiques, tels que la croissance des résultats ou la valorisation des entreprises, dans le but de construire un portefeuille offrant un meilleur couple qualités sociétale / qualités financières possible.

La principale source de valeur ajoutée de la gestion de cet OPCVM est donc la sélection active de titres de sociétés qui offrent le meilleur couple qualités sociétales / qualités financières possible.

En outre, le fonds privilégiera, dans sa sélection de titres, les entreprises qui de par leur activité et leur action, développent des comportements responsables vis-à-vis de leurs clients consommateurs et de leur environnement et apportent des réponses à un besoin croissant de protection du citoyen consommateur et à la préservation de son cadre de vie.

L'exposition au risque action du portefeuille d'Allianz Citizen Care SRI est comprise entre 90% et 110% de son actif, avec une exposition minimum de 75% sur la zone euro.

Afin de permettre aux porteurs de bénéficier des avantages fiscaux du PEA, l'actif du fonds est composé en permanence à hauteur de 75% minimum d'actions éligibles.

L'investissement et/ou l'exposition hors zone euro, limitée à 25% maximum, se fera principalement en actions des pays de l'OCDE.

L'investissement en instruments dérivés (réglementés, organisés ou de gré à gré), limité à 25% maximum, pourra être utilisé tant en matière de couverture que d'exposition.

Enfin, le risque de change, que pourra supporter Allianz Citizen Care SRI, est limité à 25% maximum de son actif.

### ► Profil de risque

*"Votre argent sera principalement investi dans des instruments financiers sélectionnés par la société de gestion. Ces instruments connaîtront les évolutions et aléas du marché"*

**L'OPCVM n'offrant pas de garantie, il suit des fluctuations de marché pouvant l'amener à ne pas restituer le capital investi.**

*L'ampleur de ces fluctuations peut être décomposée par facteurs de risque. Ces facteurs sont également des sources de valeur ajoutée, sur lesquelles le portefeuille investit dans le but de générer de la performance. Parmi l'ensemble des facteurs de risque/valeur ajoutée qui sont à leur disposition, nos équipes de gestion s'attachent à gérer à tout instant leur budget de risque en privilégiant les sources faisant l'objet de convictions fortes. Les principaux facteurs de risque sur lesquels peut s'exposer le présent OPCVM sont listés ci-dessous.*

- **Risque lié au marché actions** : L'OPCVM pouvant être investi directement (titres en direct) ou indirectement (via des OPCVM) en actions, l'évolution de sa valeur est liée aux évolutions de la valorisation de l'univers d'investissement Actions. Par exemple, si le cours des actions qui entrent dans la composition du portefeuille baisse, la valeur liquidative de la part de l'OPCVM s'en trouve diminuée.

L'OPCVM sera exposé de 90% à 110% au Risque lié au marché actions.

- **Risque lié à l'investissement dans les micro, petites et moyennes capitalisations** : les investissements de l'OPCVM peuvent comprendre des actions de micro, petites et moyennes capitalisations ; le volume d'échange de ces titres étant plus réduit, les mouvements de marchés peuvent être plus marqués à la hausse comme à la baisse et peuvent être plus rapides que ceux des grandes capitalisations. La valeur liquidative de l'OPCVM pourra donc avoir le même comportement.

- **Risque ISR** (Risques liés aux particularités de l'orientation de gestion de l'OPCVM au sein de sa catégorie). L'OPCVM est un OPCVM qui se focalise sur des sociétés appliquant les meilleures pratiques de leur secteur en matière de développement durable. Cette spécialisation et l'absence de benchmark directement pertinent impliquent une exposition particulière au Risque Sectoriel et au Risque Relatif. Exposition particulière qui peut entraîner une baisse corrélative de la valeur liquidative.

- **Risque de change** : Le portefeuille pouvant être investi dans des instruments dont la valeur est exprimée dans des devises autres que l'euro, il est exposé aux variations des taux de change. Par exemple, si la valeur d'une devise diminue par rapport à l'euro, la valeur des instruments financiers libellés dans cette devise qui rentrent dans la composition du portefeuille baisse, et la valeur de la part de l'OPCVM s'en trouve diminuée.

L'OPCVM sera exposé jusqu'à 25% au Risque de change.

A titre accessoire, l'OPCVM est également exposé au(x) risque(s) :

- Risque de contrepartie

Pour plus de précisions, nous vous remercions de vous reporter à la note détaillée.

### ► Garantie ou protection

Néant

## ► Souscripteurs concernés et profil de l'investisseur type

L'OPCVM comporte 2 catégories de parts.

La part nommée R s'adresse à :  
Tout souscripteur

Le profil de risque de l'OPCVM le destine à être souscrit par des porteurs souhaitant s'exposer au(x) :  
- Risque de marché des actions de pays de la zone euro respectant les critères de développement durable

Durée minimale de placement recommandée : 5 ans

La part nommée I s'adresse à :  
Part destinée aux Entreprises et aux Investisseurs Institutionnels

Le profil de risque de l'OPCVM le destine à être souscrit par des porteurs souhaitant s'exposer au(x) :  
- Risque de marché des actions de pays de la zone euro respectant les critères de développement durable

Durée minimale de placement recommandée : 5 ans

Pour les particuliers, le montant qu'il est raisonnable d'investir dans cet OPCVM dépend de votre situation personnelle. Pour le déterminer, vous devez tenir compte de votre richesse/patrimoine personnel, de vos besoins actuels et futurs mais également de votre souhait de prendre des risques ou au contraire de privilégier un investissement prudent. Il est également fortement recommandé de diversifier suffisamment vos investissements afin de ne pas les exposer uniquement aux risques de cet OPCVM.

## I.3 INFORMATIONS SUR LES FRAIS, COMMISSIONS ET LA FISCALITE

### Part R

Les commissions de souscriptions et de rachat :

Les commissions de souscription et de rachat viennent augmenter le prix de souscription payé par l'investisseur ou diminuer le prix de remboursement. Les commissions acquises à l'OPCVM servent à compenser les frais supportés par l'OPCVM pour investir ou désinvestir les avoirs confiés. Les commissions non acquises reviennent à la société de gestion, au commercialisateur, etc.

Frais à la charge de l'investisseur, prélevés lors des souscriptions et des rachats	Assiette	Taux barème
Commission de souscription non acquise à l'OPCVM	valeur liquidative × nombre de parts	3%
Commission de souscription acquise à l'OPCVM	valeur liquidative × nombre de parts	Néant
Commission de rachat non acquise à l'OPCVM	valeur liquidative × nombre de parts	Néant
Commission de rachat acquise à l'OPCVM	valeur liquidative × nombre de parts	Néant

*Cas d'exonération : Entités du Groupe ALLIANZ (compagnies d'assurances pour compte propre, OPCVM d'AGI France)*

Les frais de fonctionnement et de gestion :

Ces frais recouvrent tous les frais facturés directement à l'OPCVM, à l'exception des frais de transactions. Les frais de transactions incluent les frais d'intermédiation (courtage, impôts de bourse, etc...) et la commission de mouvement, le cas échéant, qui peut être perçue notamment par le dépositaire et la société de gestion.

Aux frais de fonctionnement et de gestion peuvent s'ajouter :

- des commissions de surperformance. Celles-ci rémunèrent la société de gestion dès lors que l'OPCVM a dépassé ses objectifs. Elles sont donc facturées à l'OPCVM ;
- des commissions de mouvement facturées à l'OPCVM ;
- une part du revenu des opérations d'acquisition et cession temporaires de titres.

Pour plus de précision sur les frais effectivement facturés à l'OPCVM, se reporter à la partie B du prospectus simplifié.

Frais facturés à l'OPCVM	Assiette	Taux maximum barème
Frais de fonctionnement et de gestion TTC (incluant tous les frais hors frais de transaction de surperformance et frais liés aux investissements dans des OPCVM ou fonds d'investissement)	Actif net	1,7940%
Commission de surperformance	Actif net	Néant

## Part I

### Les commissions de souscriptions et de rachat :

Les commissions de souscription et de rachat viennent augmenter le prix de souscription payé par l'investisseur ou diminuer le prix de remboursement. Les commissions acquises à l'OPCVM servent à compenser les frais supportés par l'OPCVM pour investir ou désinvestir les avoirs confiés. Les commissions non acquises reviennent à la société de gestion, au commercialisateur, etc.

Frais à la charge de l'investisseur, prélevés lors des souscriptions et des rachats	Assiette	Taux barème
Commission de souscription non acquise à l'OPCVM	valeur liquidative × nombre de parts	5%
Commission de souscription acquise à l'OPCVM	valeur liquidative × nombre de parts	Néant
Commission de rachat non acquise à l'OPCVM	valeur liquidative × nombre de parts	Néant
Commission de rachat acquise à l'OPCVM	valeur liquidative × nombre de parts	Néant

*Cas d'exonération : Entités du Groupe ALLIANZ (compagnies d'assurances pour compte propre, OPCVM d'AGI France)*

### Les frais de fonctionnement et de gestion :

Ces frais recouvrent tous les frais facturés directement à l'OPCVM, à l'exception des frais de transactions. Les frais de transactions incluent les frais d'intermédiation (courtage, impôts de bourse, etc...) et la commission de mouvement, le cas échéant, qui peut être perçue notamment par le dépositaire et la société de gestion.

Aux frais de fonctionnement et de gestion peuvent s'ajouter :

- des commissions de surperformance. Celles-ci rémunèrent la société de gestion dès lors que l'OPCVM a dépassé ses objectifs. Elles sont donc facturées à l'OPCVM ;
- des commissions de mouvement facturées à l'OPCVM ;
- une part du revenu des opérations d'acquisition et cession temporaires de titres.

Pour plus de précision sur les frais effectivement facturés à l'OPCVM, se reporter à la partie B du prospectus simplifié.

Frais facturés à l'OPCVM	Assiette	Taux maximum barème
Frais de fonctionnement et de gestion TTC (incluant tous les frais hors frais de transaction de surperformance et frais liés aux investissements dans des OPCVM ou fonds d'investissement)	Actif net	0,9000%
Commission de surperformance	Actif net	Néant

#### ► Régime Fiscal

L'OPCVM est éligible au Plan d'Epargne en Actions (PEA).

L'OPCVM est admissible dans les contrats d'Assurance Vie.

L'OPCVM n'est pas assujéti à l'impôt sur les sociétés cependant les plus ou moins values seront imposables entre les mains de ses porteurs.

Néanmoins, le passage d'une catégorie d'actions à une autre est considérée, par l'administration fiscale, comme une cession suivie d'une souscription et est donc soumise au régime fiscal des plus values de valeurs mobilières.

Avertissement : Selon votre régime fiscal, les plus-values et revenus éventuels liés à la détention de parts de l'OPCVM peuvent être soumis à taxation. Nous vous conseillons de vous renseigner à ce sujet auprès du commercialisateur de l'OPCVM.

#### ► Directive Epargne

La situation de l'OPCVM au regard de ce texte est la suivante :

Seuil de détention en obligations et titres de créances	Position par rapport au seuil défini	Statut de l'OPCVM
25%	Inférieur au seuil	OUT

## I.4 INFORMATIONS D'ORDRE COMMERCIAL

#### ► Modalités de souscription et de rachat

Les souscriptions et rachats sont centralisés quotidiennement à 12h30 et effectués sur la base de la valeur liquidative du jour. En cas de suspension de la valeur liquidative, les ordres sont exécutés sur la base de la valeur liquidative du jour ouvré suivant. Le règlement des souscriptions/rachats auprès du centralisateur s'effectuera en J + 1.

Les ordres de souscriptions et de rachats sont centralisés auprès du centralisateur :

Société Générale  
Département des titres et de la bourse  
32, rue du Champ de Tir, 44000 NANTES

#### ► Date de clôture de l'exercice

Date de clôture de l'exercice comptable : Dernière valeur liquidative du mois de décembre

Date de clôture du premier exercice comptable : 31 décembre 2009

#### ► Modalités de détermination et d'affectation des revenus, périodicité de distribution ou de capitalisation

Les revenus de la part "R/C et/ou D" sont capitalisés chaque année et/ou distribués chaque année.

Les revenus de la part "I/C et/ou D" sont capitalisés chaque année et/ou distribués chaque année.

#### ► Date et périodicité de calcul de la valeur liquidative

La valeur liquidative est calculée quotidiennement. La valeur liquidative du jour est calculée le jour ouvré suivant selon la méthode d'évaluation des actifs figurant dans la note détaillée.

#### ► Lieu et modalités de publication ou de communication de la valeur liquidative

. Elle est publiée au siège de la société de gestion

## ► Caractéristiques des parts ou actions

Parts	Code ISIN	Distribution des revenus	Devise de libellé	Montant minimum de souscription	Montant minimum de première souscription	Souscripteurs concernés	Fractionnement	Valeur liquidative d'origine
R/C et/ou D	FR0010716837	Capitalisation et/ou Distribution	EURO	Néant	1 Part	Tout souscripteur	millièmes	100,00€
I/C et/ou D	FR0010727792	Capitalisation et/ou Distribution	EURO	Néant	150 000 euros	Part destinée aux Entreprises et aux Investisseurs Institutionnels	millièmes	1000,00€

## ► Date de création

Cet OPCVM a été agréé par l'Autorité des Marchés Financiers le 10 février 2009 . Il a été créé le 13 mars 2009 .

La part "R/C et/ou D" a été créée le 13 mars 2009.

La part "I/C et/ou D" a été créée le 13 mars 2009.

## I.5 INFORMATIONS SUPPLEMENTAIRES

### ► Indication du lieu où l'on peut se procurer le dernier rapport annuel et le dernier état périodique

Le prospectus complet de l'OPCVM et les derniers documents annuels et périodiques sont adressés dans un délai d'une semaine sur simple demande écrite du porteur auprès de :

Allianz Global Investors France

20, rue Le Peletier 75009 Paris

E-mail : [asset@allianzgi.fr](mailto:asset@allianzgi.fr)

Ces documents sont également disponibles sur le site : [www.allianzgi.fr](http://www.allianzgi.fr)

Des explications supplémentaires peuvent être obtenues si nécessaire en adressant une demande auprès de :

Allianz Global Investors France

Département Marketing/Communication

20, rue Le Peletier 75009 Paris

E-mail : [asset@allianzgi.fr](mailto:asset@allianzgi.fr)

Date de publication du prospectus : 30 décembre 2011

Le site de l'AMF ([www.amf-france.org](http://www.amf-france.org)) contient des informations complémentaires sur la liste des documents réglementaires et l'ensemble des dispositions relatives à la protection des investisseurs.

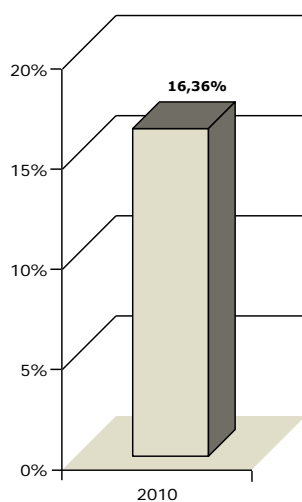
Le présent prospectus simplifié doit être remis aux souscripteurs préalablement à la souscription.

## ALLIANZ CITIZEN CARE SRI/R

### II - PARTIE B - STATISTIQUES

Performances de l'OPCVM au 31/12/2010 : Part C et/ou D Les calculs de performances sont réalisés coupons net réinvestis

#### Performances annuelles



Performances annualisées	1 an	3 ans	5 ans
<b>ALLIANZ CITIZEN CARE SRI/R</b>	16,36%		
<b>MSCI EMU</b>	2,40%		

#### AVERTISSEMENT ET COMMENTAIRES EVENTUELS

*Les performances passées ne préjugent pas des performances futures*

***Elles ne sont pas constantes dans le temps***

#### ► Historique sur les indicateurs de référence

Date de début	Date de fin	Composition
13/03/2009		MSCI EMU

**Présentation des frais facturés à l'OPCVM au cours du dernier exercice clos au 31/12/2010 : Part C et/ou D**

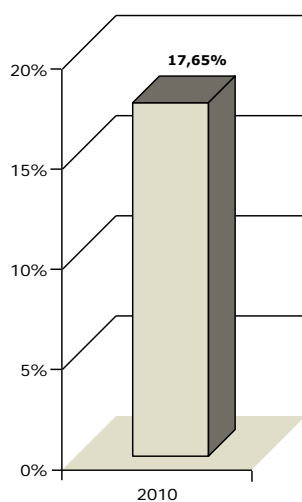
<b>Frais de fonctionnement et de gestion</b>	<b>1,79 %</b>
<b>Coût induit par l'investissement dans d'autres OPCVM ou fonds d'investissement</b> <i>Ce coût se détermine à partir :</i> <i>des coûts liés à l'achat d'OPCVM et fonds d'investissement</i> <i>déduction faite des rétrocessions négociées par la société de gestion de l'OPCVM investisseur</i>	
<b>Autres frais facturés à l'OPCVM</b> <i>Ces autres frais se décomposent en :</i> <i>commissions de surperformance</i> <i>commissions de mouvement</i>	<b>0,01 %</b>  <i>0,00 %</i> <i>0,01 %</i>
<b>Total facturé à l'OPCVM au cours du dernier exercice clos</b>	<b>1,80 %</b>

## ALLIANZ CITIZEN CARE SRI/I

### II - PARTIE B - STATISTIQUES

Performances de l'OPCVM au 31/12/2010 : Part C et/ou D Les calculs de performances sont réalisés coupons net réinvestis

#### Performances annuelles



Performances annualisées	1 an	3 ans	5 ans
<b>ALLIANZ CITIZEN CARE SRI/I</b>	17,65%		
<b>MSCI EMU</b>	2,40%		

#### AVERTISSEMENT ET COMMENTAIRES EVENTUELS

*Les performances passées ne préjugent pas des performances futures*

***Elles ne sont pas constantes dans le temps***

#### ► Historique sur les indicateurs de référence

Date de début	Date de fin	Composition
13/03/2009		MSCI EMU

<b>Frais de fonctionnement et de gestion</b>	<b>0,70 %</b>
<b>Coût induit par l'investissement dans d'autres OPCVM ou fonds d'investissement</b> Ce coût se détermine à partir : des coûts liés à l'achat d'OPCVM et fonds d'investissement déduction faite des rétrocessions négociées par la société de gestion de l'OPCVM investisseur	
<b>Autres frais facturés à l'OPCVM</b> Ces autres frais se décomposent en : commissions de surperformance commissions de mouvement	<b>0,01 %</b>   0,00 % 0,01 %
<b>Total facturé à l'OPCVM au cours du dernier exercice clos</b>	<b>0,71 %</b>

**Les Frais de Fonctionnement et de Gestion :**

Ils recouvrent tous les frais facturés directement à l'OPCVM, à l'exception des frais de transactions et le cas échéant de la commission de surperformance. Les frais de transaction incluent les frais d'intermédiation (courtage, impôt de bourse,...) et la commission de mouvement (voir ci-dessous).

Les frais de fonctionnement et de gestion incluent notamment les frais de gestion financière, les frais de gestion administrative et comptable, les frais de dépositaire, de conservation et d'audit.

**Coût induit par l'achat d'OPCVM et/ou fonds d'investissement**

Certains OPCVM investissent dans d'autres OPCVM ou dans des fonds d'investissement de droit étranger (OPCVM cibles). L'acquisition et la détention d'un OPCVM cible (ou d'un fonds d'investissement) font supporter à l'OPCVM acheteur deux types de coûts évalués ici :

a) Des commissions de souscription/rachat. Toutefois la part de ces commissions acquises à l'OPCVM cible est assimilée à des frais de transaction et n'est donc pas comptée ici.

b) Des frais facturés directement à l'OPCVM cible, qui constituent des coûts indirects pour l'OPCVM acheteur. Dans certains cas, l'OPCVM acheteur peut négocier des rétrocessions, c'est à dire des rabais sur certains de ces frais. Ces rabais viennent diminuer le total des frais que l'OPCVM acheteur supporte effectivement.

**Autres frais facturés à l'OPCVM**

D'autres frais peuvent être facturés à l'OPCVM. Il s'agit :

- des commissions de surperformance. Celles-ci rémunèrent la société de gestion dès lors que l'OPCVM a dépassé ses objectifs.

- des commissions de mouvement. La commission de mouvement est une commission facturée à l'OPCVM à chaque opération sur le portefeuille. Le prospectus complet détaille ces commissions. La société de gestion peut en bénéficier dans les conditions prévues en partie A du prospectus simplifié.

L'attention de l'investisseur est appelée sur le fait que ces autres frais sont susceptibles de varier fortement d'une année à l'autre et que les chiffres présentés ici sont ceux constatés au cours de l'exercice précédent.

**Informations sur les transactions au cours du dernier exercice clos au 31/12/2010**

Les frais de transaction sur le portefeuille actions ont représenté [0,11%] de l'actif moyen. Le taux de rotation du portefeuille actions a été de [-4,08%] de l'actif moyen.

Les transactions entre la société de gestion pour le compte des OPCVM qu'elle gère et les sociétés liées ont représenté sur le total des transactions de cet exercice :

Classes d'actifs	Transactions
Actions	0,00%
Titres de créances	0,00%

## ALLIANZ CITIZEN CARE SRI

### SECTION II : NOTE DETAILLEE

#### I - CARACTERISTIQUES GENERALES

##### I.1 FORME DE L'OPCVM

###### ► Dénomination de l'OPCVM

ALLIANZ CITIZEN CARE SRI

###### ► Forme juridique et état membre dans lequel l'OPCVM a été constitué

FCP de droit français

###### ► Date de création et durée d'existence prévue

Date de création : 13 mars 2009

Durée d'existence prévue : 99 ans

###### ► Synthèse de l'offre de gestion

Parts	Code ISIN	Distribution des revenus	Devise de libellé	Montant minimum de souscription	Montant minimum de première souscription	Souscripteurs concernés	Fractionnement	Valeur liquidative d'origine
R/C et/ou D	FR0010716837	Capitalisation et/ou Distribution	EURO	Néant	1 Part	Tout souscripteur	millièmes	100,00€
I/C et/ou D	FR0010727792	Capitalisation et/ou Distribution	EURO	Néant	150 000 euros	Part destinée aux Entreprises et aux Investisseurs Institutionnels	millièmes	1000,00€

###### ► Indication du lieu où l'on peut se procurer le dernier rapport annuel et le dernier état périodique

Le prospectus complet de l'OPCVM et les derniers documents annuels et périodiques sont adressés dans un délai d'une semaine sur simple demande écrite du porteur auprès de :

Allianz Global Investors France  
20, rue Le Peletier 75009 Paris  
E-mail : [asset@allianzgi.fr](mailto:asset@allianzgi.fr)

Ces documents sont également disponibles sur le site : [www.allianzgi.fr](http://www.allianzgi.fr)

Des explications supplémentaires peuvent être obtenues si nécessaire en adressant une demande auprès de :

Allianz Global Investors France  
Département Marketing/Communication  
20, rue Le Peletier 75009 Paris  
E-mail : [asset@allianzgi.fr](mailto:asset@allianzgi.fr)

## I.2 ACTEURS

### ► Société de gestion

Dénomination : Allianz Global Investors France  
Forme juridique : Société Anonyme de droit français  
Siège social : 20, rue Le Peletier - 75009 Paris  
Activité : Société de gestion de portefeuille agréée par l'AMF sous le n° GP 97-63

### ► Dépositaire et conservateurs

Dénomination : Société Générale  
Forme juridique : Société Anonyme  
Siège social : 29, boulevard Haussmann - 75009 Paris  
Adresse postale : 75886 Paris Cedex 18  
Activité : Etablissement de crédit agréé par la Commission Bancaire  
Centralisation des ordres et tenue du registre : 32, rue du Champ de Tir, 44000 NANTES

Le dépositaire assure les fonctions de dépositaire, de conservateur des actifs en portefeuille et est en charge de la centralisation des ordres de souscription et de rachat ainsi que de la tenue des registres des parts de l'OPCVM.

### ► Commissaire aux comptes

Dénomination : KPMG  
Siège social : 1, Cours Valmy - 92923 Paris La Défense Cedex  
Signataire : Madame Isabelle BOUSQUIE

### ► Commercialisateur

Allianz Global Investors France et/ou les sociétés du groupe Allianz

## II - MODALITES DE FONCTIONNEMENT ET DE GESTION

### II.1 CARACTERISTIQUES GENERALES

#### ► Caractéristiques des parts

Chaque porteur de parts dispose d'un droit de copropriété sur les actifs de l'OPCVM proportionnel au nombre de parts possédées ;

- Les parts sont inscrites dans un registre au nom des établissements teneurs de compte des souscripteurs pour le compte de ces derniers ;
- Aucun droit de vote n'est attaché aux parts, les décisions étant prises par la société de gestion ;
- Les parts peuvent être souscrites au nominatif ou au porteur au choix des porteurs ;
- Le registre des porteurs est tenu par Euroclear.

#### ► Date de clôture de l'exercice

Date de clôture de l'exercice comptable : Dernière valeur liquidative du mois de décembre  
Date de clôture du premier exercice comptable : 31 décembre 2009

#### ► Indications sur le régime fiscal si pertinent

L'OPCVM est éligible au Plan d'Epargne en Actions (PEA).  
L'OPCVM est admissible dans les contrats d'Assurance Vie.

L'OPCVM n'est pas assujéti à l'impôt sur les sociétés cependant les plus ou moins values seront imposables entre les mains de ses porteurs.

Néanmoins, le passage d'une catégorie d'actions à une autre est considérée, par l'administration fiscale, comme une cession suivie d'une souscription et est donc soumise au régime fiscal des plus values de valeurs mobilières.

Le régime fiscal applicable à ces plus ou moins values latentes ou réalisées dépendra des dispositions fiscales applicables à la situation financière de l'investisseur et/ou de la juridiction d'investissement de l'OPCVM ; si celui-ci n'est pas sûr de sa situation fiscale, il doit s'adresser à un conseiller ou un professionnel.

### ► Directive épargne

La Directive européenne 2003/48 CE du 3 juin 2003 (Directive sur l'Épargne) applicable à compter du 1er juillet 2005, introduit de nouvelles dispositions visant à garantir une imposition effective des revenus transfrontaliers de l'épargne, sous forme de « paiement d'intérêts » (au sens de la Directive), versés à des bénéficiaires effectifs (les personnes physiques notamment) qui sont fiscalement résidents d'un Etat membre de l'Union Européenne, d'un territoire dépendant ou associé d'un Etat membre, ou d'un pays tiers ayant signé un accord bilatéral qui comporte une clause de réciprocité.

Cette Directive concerne :

les revenus ou le montant total du produit réalisés lors de la cession de parts de OPCVM conformes à la Directive 85/611/CE ou assimilés (OPCVM ayant opté), investis à plus de 40% en obligations et autres titres de créances, ainsi que les revenus ayant le caractère d'intérêts versés par les OPCVM de distribution (1) conformes à la Directive 85/611/CE ou assimilés .

Elle prévoit selon la localisation géographique de l'agent payeur (défini comme étant l'agent économique qui paie des intérêts ou attribue le paiement d'intérêts au profit immédiat du bénéficiaire effectif ), soit une transmission de certains de ces éléments aux autorités fiscales du pays de résidence du porteur (cas général), soit l'application d'une retenue à la source fixée à 15% initialement (cas des agents payeurs situés en Autriche, en Belgique, au Luxembourg et dans les pays ou territoires ayant signé des accords équivalents tels la Suisse ou Monaco).

Cette Directive n'a aucun impact pour les porteurs détenant leurs parts chez un agent payeur situé dans leur pays de résidence.

La situation de l'OPCVM au regard de ce texte est la suivante :

Seuil de détention en obligations et titres de créances	Position par rapport au seuil défini	Statut de l'OPCVM
25%	Inférieur au seuil	OUT

## II.2 DISPOSITIONS PARTICULIERES

### ► Classification

Actions internationales

### ► Objectif de gestion

L'OPCVM a pour objectif d'offrir une performance supérieure à celle du (ou des) marché(s) actions de la zone euro.

### ► Indicateur de référence

Aucun indice existant ne reflète l'objectif de gestion du fonds.

Toutefois, un indicateur composé de :

Indices de marché	Poids de l'indice de marché dans l'indicateur de référence
MSCI EMU	100,00%

peut constituer, si nécessaire, un élément de comparaison à posteriori de la performance.

Cependant, à tout moment, la composition du fonds pourra ne pas refléter celle de l'indicateur, afin de rester en adéquation avec son objectif de gestion.

Le MSCI EMU est un indice large représentant les principales capitalisations boursières des pays de la zone euro, calculé par Morgan Stanley Capital Index. Il est calculé tous les jours sur la base des cours de clôture, dividendes nets réinvestis.

## ► Stratégie d'investissement

Dans le cadre de la gestion d'Allianz Citizen Care SRI, la principale source de valeur ajoutée est la sélection active de titres de sociétés qui offrent le meilleur couple qualités sociétales / qualités financières possible.

L'exposition au risque action du portefeuille d'Allianz Citizen Care SRI est comprise entre 90% et 110% de son actif, avec une exposition minimum de 75% sur la zone Euro.

Afin de permettre aux porteurs de bénéficiaire des avantages fiscaux du PEA, l'actif du fonds est composé en permanence à hauteur de 75% minimum d'actions éligibles.

L'investissement et/ou l'exposition hors zone euro, limitée à 25% maximum, se fera principalement en actions des pays de l'OCDE.

L'investissement en instruments dérivés (réglementés, organisés ou de gré à gré), limité à 25% maximum, pourra être utilisé tant en matière de couverture que d'exposition.

Enfin, le risque de change, que pourra supporter Allianz Citizen Care SRI, est limité à 25% maximum de son actif.

### 1 - Sélection active de valeurs ISR : Principale et récurrente

La stratégie d'investissement du fonds repose, de manière principale et récurrente, sur la sélection active de valeurs (gestion dite " stock picking ").

En matière d'ISR, notre philosophie d'investissement correspond à une démarche de sélection sectorielle positive (approche " best in class ") et non à l'approche d'exclusion propre à l'investissement éthique. La sélection des meilleures pratiques en matière de développement durable se matérialise par l'insertion de filtres supplémentaires et complémentaires à l'analyse financière " classique " des valeurs représentées dans l'univers d'investissement.

L'évaluation du comportement socialement responsable de l'entreprise s'intègre ainsi à l'analyse fondamentale et stratégique des valeurs qui reste donc à la base de la sélection de titres au sein des portefeuilles et permet de conserver le profil risque/rendement d'une gestion traditionnelle.

L'OPCVM favorisera des actions répondant à des critères ISR. Ces valeurs sont notées au sein de différentes bases de données internes et externes à l'OPCVM et sont ensuite harmonisées sur une échelle de quatre critères graduée de 0 à 4.

Les 5 critères prépondérants sont les suivants :

- Droits de l'Homme : il nous est impossible de transiger sur ce thème, nous en avons donc fait un critère d'exclusion.
- Gouvernement d'entreprise (20%) : il s'agit pour nous d'un critère clef car source de risque financier potentiel.
- Environnement (30%) et social (30%) : ce sont des sources de création de valeur potentielles actuellement peu ou pas exploitées par l'analyse financière traditionnelle.
- Ethique (20%) : ce critère relève de la responsabilité des entreprises en développement durable en mesurant la diffusion de leurs avancées en la matière auprès de l'ensemble de leurs parties prenantes (fournisseurs, clients et régions d'implantation).

Cette sélection de valeurs s'intègre dans le cadre d'une analyse financière classique basée sur l'analyse fondamentale, l'évaluation et la caractérisation des titres.

**L'analyse fondamentale** conduit à apprécier chaque valeur en absolu et en relatif dans son secteur. Elle repose, dans une optique à moyen terme, sur l'analyse de la stratégie, de marché, de potentiel de croissance, de structure de financement et de capacité à dégager des bénéfices de chaque titre analysé.

**L'évaluation** vise à quantifier le potentiel de valorisation de chaque titre et à apprécier le momentum boursier favorable à l'investissement.

**La caractérisation** tend à établir le profil d'un titre par son appartenance à un style, son degré d'agressivité boursier et sa sensibilité à divers facteurs macro-économiques et boursiers (taille de la société, liquidité du titre, taux d'intérêt, change...).

La pondération et le nombre de valeurs en portefeuille au sein d'OPCVM résultent d'une analyse de la diversification optimale du risque spécifique pour un niveau de rendement objectif et dans le cadre d'orientations structurantes telles que, le budget global de risque relatif, le style, le degré d'agressivité (ou beta), les orientations thématiques (secteurs et pays). Le choix de l'ajout ou de l'arbitrage d'un titre au sein du portefeuille d'OPCVM est apprécié par son impact sur le risque du portefeuille et sa rentabilité autant que sur ses caractéristiques spécifiques.

### 2 - Diversification des choix d'investissement : Principale et récurrente

Dans un souci de diversification de ses choix d'investissements, et dans le but de saisir toute opportunité de performance, le gérant de l'OPCVM pourra investir dans des titres (dont éventuellement ou uniquement des OPCVM) présentant des opportunités de performance.

Des opportunités d'investissement thématiques potentielles sont définies par les organes de décision internes présentés dans la rubrique " articulation des stratégies ". Celles ci peuvent revêtir la forme de diversification par style de gestion, par taille de

capitalisation et/ou par secteur. La grille de notation des marchés secondaires, commune à l'ensemble des équipes de gestion, se décompose, dans ce cas selon la forme suivante : neutre, positif, très positif.

a- Diversification par style de gestion : importante et récurrente

Le gérant de l'OPCVM est amené régulièrement à investir sur des titres (dont éventuellement ou uniquement des OPCVM) ayant pour particularité de suivre un style de gestion marqué (rendement, croissance...). L'introduction de ce type de diversification résulte directement de la grille de notation des marchés dits "secondaires" décrite précédemment.

b- Diversification par taille de capitalisation : importante et récurrente

Le gérant de l'OPCVM est amené régulièrement à investir sur des titres (dont éventuellement ou uniquement des OPCVM) ayant pour particularité d'être spécialisés sur des tailles d'actifs (grandes valeurs, valeurs moyennes et/ou petites valeurs). L'introduction de ce type de diversification résulte directement de la grille de notation des marchés dits "secondaires" décrite précédemment.

c- Diversification sectorielle :

Le gérant de l'OPCVM peut être amené à investir sur des titres (dont éventuellement ou uniquement des OPCVM) d'un ou plusieurs secteurs. L'introduction de ce type de stratégie résulte directement de la grille de notation des marchés dits "secondaires" décrite précédemment.

Les zones géographiques d'investissement et le libellé des devises sont précisés à la rubrique « actifs utilisés »

### **Articulation des stratégies**

Dans le cadre de la gestion d'Allianz Citizen Care SRI, la principale source de valeur ajoutée est la sélection active de titres de société qui offre le meilleur couple qualités sociétales / qualités financières possible.

La nature du fonds rend impropre l'utilisation d'un benchmark pour la construction du portefeuille. Cependant, la référence à des indicateurs larges tels que le MSCI EMU ou le Dow Jones Euro Stoxx Large peut constituer un élément d'appréciation a posteriori de la performance même si le fonds adopte un profil de performance et de risque différent de ceux-ci.

Les décisions de gestion actions reposent également sur le Scénario Macro-Economique Central et les prévisions de marché d'Allianz Global Investors France à horizon 3 et 12 mois ainsi que sur le Comité Actions mensuel et le Comité spécifique ISR.

- Comité d'Orientation Economique :

Le Comité Economique détermine un Scénario Macro-économique Central et un scénario alternatif ainsi que les prévisions concernant les taux courts et les devises sur lesquels s'appuient les autres comités dans leurs décisions. On détermine sur les trois principales zones géographiques (Etats-Unis, Zone Euro et Japon) un profil trimestriel de croissance ainsi que l'évolution anticipée de l'inflation totale et sous-jacente. A partir de ces prévisions, nous anticipons les réactions des Banques Centrales sur des horizons de 3 et 12 mois qui débouchent sur des prévisions de taux directeurs. Le même exercice est mené sur les devises (prévisions sur les parités sur les mêmes horizons).

- Comité Actions :

Le Comité Actions évalue les conséquences des scénarii économiques sur les marchés actions et fait des recommandations sur les styles de gestion et les secteurs à privilégier. Il formule des prévisions de niveau concernant les principaux marchés d'actions à horizon 3 et 12 mois.

- Comité ISR :

L'objectif de ce Comité est la revue et la validation de la liste de valeur ISR.

Cette liste est établie par les gérants spécialistes ISR par consensus. Si un titre fait l'objet d'un désaccord entre les bases de données externes utilisées sur un ou plusieurs critères, une étude approfondie est menée au sein du Groupe afin qu'un arbitrage soit fait et intégré dans notre base de données interne.

Sur la base des notes globales obtenues par les valeurs et des analyses menées sur ces "valeurs sensibles" (valeurs pour lesquelles les bases de données sont en désaccord concernant la notation d'un ou plusieurs critères), le Comité ISR ajuste sa liste de valeurs lorsque nécessaire.

En outre, des comités exceptionnels sont organisés lorsque les conditions de marché l'exigent (comme cela a par exemple été le cas lors de la Guerre en Irak).

A l'issue de ces comités préparatoires se tient le Comité d'Allocation d'Actifs d'Allianz Global Investors France.

C'est le lieu de débat et de validation des conclusions des comités préparatoires en s'assurant de la cohérence d'ensemble. Ce Comité d'Investissement validera, tous les mois, le Scénario Economique Central d'Allianz Global Investors France ainsi que les prévisions d'évolution des actions et d'autres prévisions relatives à d'autres classes d'actifs.

## ACTIFS UTILISES

L'OPCVM n'investit pas dans des titres financiers de sociétés qui, selon la Société de gestion, sont engagées dans des activités interdites par la convention d'Ottawa sur les mines anti-personnel ou la convention d'Oslo sur les armes à sous-munitions. Afin d'évaluer si une société est ou non engagée dans de telles activités, la Société de gestion se base (a) sur l'analyse d'organismes spécialisés sur la conformité aux dites conventions, (b) sur les réponses reçues par des sociétés au cours de l'analyse de leur activité, ainsi que (c) sur les informations publiques disponibles. Ces évaluations peuvent être réalisées par la Société de gestion elle-même ou par une société tiers, notamment des sociétés du Groupe Allianz.

### Actions et titres assimilés (de 75% à 100% maximum de son actif dont 100% maximum de titres en direct)

L'OPCVM pourra être investi directement dans des actions ou des titres assimilés de sociétés internationales.

L'OPCVM pourra être investi dans des sociétés cotées classées en :

- Grande capitalisation
- Moyenne capitalisation
- Petite capitalisation
- Micro capitalisation (limité à 10% )

L'OPCVM n'investira pas dans des sociétés non cotées.

Remarques spécifiques :

- 75 % minimum en actions de l'UE

L'OPCVM pourra être exposé à un risque de change sur 25% de son portefeuille "Actions".

### Titres de créances et instruments du marché monétaire (de 0% à 10% maximum de son actif dont 100% maximum de titres en direct)

- dette privée
- dette publique

Nature juridique des instruments utilisés :

Titres de créances de toute nature dont notamment :

L'OPCVM pourra être investi dans des Titres de créances et des instruments monétaires libellés en Toutes devises.

L'OPCVM pourra être exposé à un risque de change sur la totalité du portefeuille "Titres de créances". Après couverture, le risque de change résiduel maximum sera de 25% .

### OPCVM et fonds d'investissement (de 0% à 10% maximum de son actif)

- Détention d'OPCVM de toute nature
- OPCVM de trésorerie
- OPCVM conformes à la directive, de droit français ou européen jusqu'à 100% de la détention maximale en OPCVM
- OPCVM de droit français non-conformes à la directive (jusqu'à 100% de la détention maximale en OPCVM)
- Fonds d'investissement de droit étranger non coordonnés et respectant les critères du Règlement général de l'AMF
  - Autres fonds d'investissement
- Trackers / ETF jusqu'à 100% de la détention maximale en OPCVM

Précisions sur la détention d'OPCVM :

- OPCVM de gestion alternative
- Investissement dans des instruments financiers de pays émergents (hors OCDE)
- OPCVM investissant dans des actions du secteur des matières premières
- OPCVM investissant dans des actions du secteur immobilier
- Restrictions en matière d'investissement que s'impose la société de gestion
- Autres critères

Le gérant pourra investir dans des OPCVM gérés par des entités du groupe ALLIANZ.

**Instruments dérivés (jusqu'à 25% de son actif)**

Nature des marchés d'intervention :

- Marchés réglementés
- Marchés organisés
- Marchés de gré à gré.

Nature des instruments utilisés :

- Change à terme
- contrat à terme sur volatilité actions
- Future sur actions
- Futures sur devises
- Futures sur indice
- Swap de change
- Swap de taux

Nature et intervention :

Risques	Couverture	Exposition	Arbitrage
Risque action	<input checked="" type="checkbox"/>	<input checked="" type="checkbox"/>	<input type="checkbox"/>
Risque de change	<input checked="" type="checkbox"/>	<input checked="" type="checkbox"/>	<input type="checkbox"/>

Effet de levier maximum : 1.10

Stratégie d'utilisation des dérivés pour atteindre l'objectif de gestion :

- Piloter le risque action
- Couvrir le risque devise

**Titres intégrant des dérivés : warrants, credit linked notes, EMTN, bon de souscription, etc. jusqu'à 20% maximum de son actif.**

Nature des marchés d'intervention :

- Marchés réglementés
- Marchés organisés
- Marchés de gré à gré.

Nature des instruments utilisés :

- Bons de souscription
- ORA
- Warrants

Nature et intervention :

Risques	Couverture	Exposition	Arbitrage
Risque action	<input checked="" type="checkbox"/>	<input checked="" type="checkbox"/>	<input type="checkbox"/>
Risque de change	<input checked="" type="checkbox"/>	<input checked="" type="checkbox"/>	<input type="checkbox"/>

Effet de levier maximum : 110.00

#### Stratégie d'utilisation des dérivés pour atteindre l'objectif de gestion :

- Piloter le risque action
- Couvrir le risque devise

### Emprunts d'espèces

De manière exceptionnelle, dans l'objectif d'un investissement en anticipation de hausse des marchés ou de façon plus temporaire dans le cadre de rachats importants, le gérant pourra effectuer des emprunts d'espèces à hauteur de 10% maximum de l'actif auprès de :

Société Générale

### Dépôts

limité à 10% de son actif net.

### Opérations d'acquisition et cession temporaires de titres

Le FCP pourra effectuer des opérations d'acquisition ou de cession temporaires de titres dans la limite de 10% de son actif net.

#### Nature des opérations utilisées :

- Prises et mises en pension par référence au code monétaire et financier
- Prêts et emprunts de titres par référence au code monétaire et financier
- Autre nature

#### Nature des interventions, l'ensemble des opérations devant être limitées à la réalisation de l'objectif de gestion :

- Gestion de la trésorerie
- Optimisation des revenus de l'OPCVM
- Contribution éventuelle à l'effet de levier de l'OPCVM
- Autre nature.

Rémunération : Des informations complémentaires figurent dans la rubrique frais et commissions

#### ► Profil de risque

*"Votre argent sera principalement investi dans des instruments financiers sélectionnés par la société de gestion. Ces instruments connaîtront les évolutions et aléas du marché."*

**L'OPCVM n'offrant pas de garantie, il suit des fluctuations de marché pouvant l'amener à ne pas restituer le capital investi.** L'ampleur de ces fluctuations peut être mesurée par un indicateur simple : la volatilité.

*La volatilité est un indicateur permettant de quantifier l'amplitude moyenne des performances d'un OPCVM, à travers l'observation de ses performances passées. Ainsi, et à titre d'exemple, la volatilité d'un portefeuille Monétaire est inférieure à celle d'un portefeuille Obligataire, qui présente lui-même une volatilité inférieure à celle d'un portefeuille Actions. Cette notion de volatilité reflète le potentiel de performance de l'OPCVM tant à la hausse qu'à la baisse. Ainsi, plus sa volatilité est importante, plus sa capacité à générer de la performance est élevée, au prix d'un risque de perte également plus élevé.*

*Cette volatilité peut être décomposée par facteurs de risque. Ces facteurs sont également des sources de valeur ajoutée, sur lesquelles le portefeuille investit dans le but de générer de la performance. Parmi l'ensemble des facteurs de risque/valeur ajoutée qui sont à leur disposition, nos équipes de gestion s'attachent à gérer à tout instant leur budget de risque en privilégiant les sources faisant l'objet de convictions fortes. Les principaux facteurs de risque sur lesquels peut s'exposer le présent OPCVM sont listés ci-dessous.*

**- Risque lié au marché actions :** L'OPCVM pouvant être investi directement ou indirectement en actions, l'évolution de sa valeur est liée aux évolutions de la valorisation de l'univers d'investissement Actions. Par exemple, si le cours des actions qui entrent dans la composition du portefeuille baisse, la valeur liquidative de la part de l'OPCVM s'en trouve diminuée.

L'OPCVM sera exposé de 90% à 110% au Risque lié au marché actions.

**- Risque lié à l'investissement dans les micro, petites et moyennes capitalisations :** les investissements de l'OPCVM peuvent comprendre des actions de micro, petites et moyennes capitalisations ; le volume d'échange de ces titres étant plus réduit, les mouvements de marchés peuvent être plus marqués à la hausse comme à la baisse et peuvent être plus rapides que ceux des grandes capitalisations. La valeur liquidative de l'OPCVM pourra donc avoir le même comportement.

- **Risque ISR** (Risques liés aux particularités de l'orientation de gestion de l'OPCVM au sein de sa catégorie). L'OPCVM est un OPCVM qui se focalise sur des sociétés appliquant les meilleures pratiques de leur secteur en matière de développement durable. Cette spécialisation et l'absence de benchmark directement pertinent impliquent une exposition particulière au Risque Sectoriel et au Risque Relatif. Exposition particulière qui peut entraîner une baisse corrélative de la valeur liquidative.

- **Risque de change** : L'évolution des taux de change, sur des titres émis en devise étrangère génèrent des variations de valorisation indépendantes des fluctuations propres à chaque titre dans leur devise. Ainsi, un titre dont la valorisation dans sa devise ne changerait pas, serait néanmoins affecté par les variations de cette devise face à l'Euro. Cette notion intervient dans le choix des titres, et lorsque les anticipations sur une devise sont défavorables, elle peut être couverte grâce, entre autres, à des instruments à terme de devise.

L'OPCVM sera exposé jusqu'à 25% au Risque de change.

A titre accessoire, l'OPCVM est également exposé au(x) risque(s) :

- **Risque de contrepartie** : ce risque est lié à la conclusion de contrats sur instruments financiers à terme, dans l'hypothèse où une contrepartie avec laquelle un contrat a été conclu, ne tiendrait pas ses engagements (par exemple : paiement, remboursement), ce qui peut entraîner une baisse de la valeur liquidative.

#### ► **Garantie ou protection**

Néant

#### ► **Souscripteurs concernés et profil de l'investisseur type**

L'OPCVM comporte 2 catégories de parts.

La part nommée R s'adresse à :

Tout souscripteur

Le profil de risque de l'OPCVM le destine à être souscrit par des porteurs souhaitant s'exposer au(x) :

- Risque de marché des actions de pays de la zone euro respectant les critères de développement durable

Durée minimale de placement recommandée : 5 ans

La part nommée I s'adresse à :

Part destinée aux Entreprises et aux Investisseurs Institutionnels

Le profil de risque de l'OPCVM le destine à être souscrit par des porteurs souhaitant s'exposer au(x) :

- Risque de marché des actions de pays de la zone euro respectant les critères de développement durable

Durée minimale de placement recommandée : 5 ans

Pour les particuliers, le montant qu'il est raisonnable d'investir dans cet OPCVM dépend de votre situation personnelle. Pour le déterminer, vous devez tenir compte de votre richesse/patrimoine personnel, de vos besoins actuels et futurs mais également de votre souhait de prendre des risques ou au contraire de privilégier un investissement prudent. Il est également fortement recommandé de diversifier suffisamment vos investissements afin de ne pas les exposer uniquement aux risques de cet OPCVM.

#### ► **Modalités de détermination et d'affectation des revenus, périodicité de distribution ou de capitalisation**

Les revenus de la part "R/C et/ou D" sont capitalisés chaque année et/ou distribués chaque année.

Les revenus de la part "I/C et/ou D" sont capitalisés chaque année et/ou distribués chaque année.

► **Caractéristiques des parts ou actions**

Parts	Code ISIN	Distribution des revenus	Devise de libellé	Montant minimum de souscription	Montant minimum de première souscription	Souscripteurs concernés	Fractionnement	Valeur liquidative d'origine
R/C et/ou D	FR0010716837	Capitalisation et/ou Distribution	EURO	Néant	1 Part	Tout souscripteur	millièmes	100,00€
I/C et/ou D	FR0010727792	Capitalisation et/ou Distribution	EURO	Néant	150 000 euros	Part destinée aux Entreprises et aux Investisseurs Institutionnels	millièmes	1000,00€

► **Modalités de souscription et de rachat**

Les souscriptions et rachats sont centralisés quotidiennement à 12h30 et effectués sur la base de la valeur liquidative du jour. En cas de suspension de la valeur liquidative, les ordres sont exécutés sur la base de la valeur liquidative du jour ouvré suivant. Le règlement des souscriptions/rachats auprès du centralisateur s'effectuera en J + 1.

Les ordres de souscriptions et de rachats sont centralisés auprès du centralisateur :

Société Générale

Département des titres et de la bourse

32, rue du Champ de Tir, 44000 NANTES

► **Date de clôture de l'exercice**

Date de clôture de l'exercice comptable : Dernière valeur liquidative du mois de décembre

Date de clôture du premier exercice comptable : 31 décembre 2009

► **Date et périodicité de calcul de la valeur liquidative**

La valeur liquidative est calculée quotidiennement. La valeur liquidative du jour est calculée le jour ouvré suivant selon la méthode d'évaluation des actifs figurant dans la note détaillée.

► **Lieu et modalités de publication ou de communication de la valeur liquidative**

. Elle est publiée au siège de la société de gestion

## ► Frais et commissions

### Part R

#### Les commissions de souscriptions et de rachat :

Les commissions de souscription et de rachat viennent augmenter le prix de souscription payé par l'investisseur ou diminuer le prix de remboursement. Les commissions acquises à l'OPCVM servent à compenser les frais supportés par l'OPCVM pour investir ou désinvestir les avoirs confiés. Les commissions non acquises reviennent à la société de gestion, au commercialisateur, etc.

Frais à la charge de l'investisseur, prélevés lors des souscriptions et des rachats	Assiette	Taux barème
Commission de souscription non acquise à l'OPCVM	valeur liquidative × nombre de parts	3%
Commission de souscription acquise à l'OPCVM	valeur liquidative × nombre de parts	Néant
Commission de rachat non acquise à l'OPCVM	valeur liquidative × nombre de parts	Néant
Commission de rachat acquise à l'OPCVM	valeur liquidative × nombre de parts	Néant

*Cas d'exonération : Entités du Groupe ALLIANZ (compagnies d'assurances pour compte propre, OPCVM d'AGI France)*

#### Les frais de fonctionnement et de gestion :

Ces frais recouvrent tous les frais facturés directement à l'OPCVM, à l'exception des frais de transactions. Les frais de transactions incluent les frais d'intermédiation (courtage, impôts de bourse, etc...) et la commission de mouvement, le cas échéant, qui peut être perçue notamment par le dépositaire et la société de gestion.

Aux frais de fonctionnement et de gestion peuvent s'ajouter :

- des commissions de surperformance. Celles-ci rémunèrent la société de gestion dès lors que l'OPCVM a dépassé ses objectifs. Elles sont donc facturées à l'OPCVM ;
- des commissions de mouvement facturées à l'OPCVM ;
- une part du revenu des opérations d'acquisition et cession temporaires de titres.

Pour plus de précision sur les frais effectivement facturés à l'OPCVM, se reporter à la partie B du prospectus simplifié.

Frais facturés à l'OPCVM	Assiette	Taux maximum barème
Frais de fonctionnement et de gestion TTC (incluant tous les frais hors frais de transaction de surperformance et frais liés aux investissements dans des OPCVM ou fonds d'investissement)	Actif net	1,7940%
Commission de surperformance	Actif net	Néant

### Part I

#### Les commissions de souscriptions et de rachat :

Les commissions de souscription et de rachat viennent augmenter le prix de souscription payé par l'investisseur ou diminuer le prix de remboursement. Les commissions acquises à l'OPCVM servent à compenser les frais supportés par l'OPCVM pour investir ou désinvestir les avoirs confiés. Les commissions non acquises reviennent à la société de gestion, au commercialisateur, etc.

Frais à la charge de l'investisseur, prélevés lors des souscriptions et des rachats	Assiette	Taux barème
Commission de souscription non acquise à l'OPCVM	valeur liquidative × nombre de parts	5%
Commission de souscription acquise à l'OPCVM	valeur liquidative × nombre de parts	Néant
Commission de rachat non acquise à l'OPCVM	valeur liquidative × nombre de parts	Néant
Commission de rachat acquise à l'OPCVM	valeur liquidative × nombre de parts	Néant

*Cas d'exonération : Entités du Groupe ALLIANZ (compagnies d'assurances pour compte propre, OPCVM d'AGI France)*

#### Les frais de fonctionnement et de gestion :

Ces frais recouvrent tous les frais facturés directement à l'OPCVM, à l'exception des frais de transactions. Les frais de transactions incluent les frais d'intermédiation (courtage, impôts de bourse, etc...) et la commission de mouvement, le cas échéant, qui peut être perçue notamment par le dépositaire et la société de gestion.

Aux frais de fonctionnement et de gestion peuvent s'ajouter :

- des commissions de surperformance. Celles-ci rémunèrent la société de gestion dès lors que l'OPCVM a dépassé ses objectifs. Elles sont donc facturées à l'OPCVM ;
- des commissions de mouvement facturées à l'OPCVM ;
- une part du revenu des opérations d'acquisition et cession temporaires de titres.

Pour plus de précision sur les frais effectivement facturés à l'OPCVM, se reporter à la partie B du prospectus simplifié.

Frais facturés à l'OPCVM	Assiette	Taux maximum barème
Frais de fonctionnement et de gestion TTC (incluant tous les frais hors frais de transaction de surperformance et frais liés aux investissements dans des OPCVM ou fonds d'investissement)	Actif net	0,9000%
Commission de surperformance	Actif net	Néant

### III - INFORMATIONS D'ORDRE COMMERCIAL

#### ► Indication du lieu où l'on peut se procurer le dernier rapport annuel et le dernier état périodique

Le prospectus complet de l'OPCVM et les derniers documents annuels et périodiques sont adressés dans un délai d'une semaine sur simple demande écrite du porteur auprès de :

Allianz Global Investors France  
20, rue Le Peletier 75009 Paris  
E-mail : [asset@allianzgi.fr](mailto:asset@allianzgi.fr)

Ces documents sont également disponibles sur le site : [www.allianzgi.fr](http://www.allianzgi.fr)

Des explications supplémentaires peuvent être obtenues si nécessaire en adressant une demande auprès de :  
Allianz Global Investors France  
Département Marketing/Communication  
20, rue Le Peletier 75009 Paris  
E-mail : asset@allianzgi.fr

## IV - REGLES D'INVESTISSEMENT

---

L'OPCVM respectera les règles d'investissement de droit commun mentionnées dans le Code Monétaire et Financier.

La méthode d'évaluation de l'exposition par les Instruments Financiers à Terme retenue est la Méthode du calcul de l'engagement (nouvelle appell.

## V - REGLES D'EVALUATION ET DE COMPTABILISATION DES ACTIFS

---

### V.1 TEXTE APPLIQUE

L'OPCVM s'est conformé aux règles comptables prescrites par le règlement du comité de la réglementation comptable n° 2003-02 du 2 octobre 2003 relatif au plan comptable des OPCVM.

### V.2 METHODES D'EVALUATION ET DE COMPTABILISATION

#### METHODES D'EVALUATION

Le calcul de la valeur liquidative est effectué en tenant compte des méthodes d'évaluation précisées ci-dessous.

##### ► Instruments financiers et instruments financiers à terme négociés sur un marché réglementé

###### Actions et valeurs assimilées

Les actions et valeurs assimilées négociées sur un marché réglementé français ou étranger sont évaluées sur la base du cours de clôture du jour ou du dernier cours connu, quelle que soit la place de cotation.

###### Titres de créances et instruments du marché monétaire

Les obligations et valeurs assimilées négociées sur un marché réglementé français ou étranger sont évaluées sur la base du cours de clôture du jour ou du dernier cours connu, quelle que soit la place de cotation.

Certains titres obligataires peuvent être évalués à partir de prix fournis quotidiennement par des contributeurs actifs sur ce marché (relevés sur pages Bloomberg), permettant une valorisation au plus près du marché.

Les titres de créances sont évalués à la valeur actuelle.

En l'absence de transactions significatives, une méthode actuarielle est appliquée en retenant le taux des émissions de titres équivalents affectés de la marge de risque liée à l'émetteur. Les taux de référence sont les suivants :

- titres de créances à plus d'un an : taux des BTAN
- titres de créances à moins d'un an : taux EURIBOR

Les titres de créances négociables d'une durée à l'émission inférieure ou égale à trois mois sont évalués en étalant linéairement sur la durée de vie résiduelle la différence entre la valeur d'acquisition et la valeur de remboursement. En application du principe de prudence, ces évaluations sont corrigées du risque émetteur.

Les titres de créances négociables d'une durée à l'émission supérieure à trois mois mais dont la durée résiduelle est inférieure à trois mois sont évalués en étalant linéairement sur la durée de vie résiduelle la différence entre la dernière valeur actuelle retenue et la valeur de remboursement. En application du principe de prudence, ces évaluations sont corrigées du risque émetteur.

### Parts ou actions d'OPCVM ou fonds d'investissement

Les parts ou actions d'OPCVM ou fonds d'investissement négociés sur un marché réglementé sont évaluées sur la base du cours de clôture du jour ou du dernier cours connu.

### Instruments financiers à terme et dérivés

Les contrats à terme fermes sont valorisés au cours de compensation du jour.

Les contrats à terme conditionnels sont valorisés au cours de compensation du jour.

### Instruments financiers et dérivés dont le cours n'a pas été constaté

Les Instruments financiers dont le cours n'a pas été constaté ou qui n'ont pas fait l'objet de cotation le jour d'établissement de la valeur liquidative sont évaluées à leur valeur probable de négociation sous la responsabilité de la société de gestion. Ces évaluations et leur justification sont communiquées au commissaire aux comptes à l'occasion de ses contrôles.

## ► **Instruments financiers et instruments financiers à terme non négociés sur un marché réglementé**

### Actions et valeurs assimilées

Les actions et valeurs assimilées sont évaluées à leur valeur actuelle.

### Titres de créances et instruments du marché monétaire

Les titres de créances sont évalués à la valeur actuelle.

### Parts ou actions d'OPCVM ou fonds d'investissement

Les parts ou actions d'OPCVM ou fonds d'investissement sont évaluées sur la base de la dernière valeur liquidative connue.

### Instruments financiers à terme et dérivés

#### *Contrats d'échange de taux d'intérêt et/ou de devises*

Les contrats d'échange sont valorisés à leur valeur actuelle par actualisation des flux futurs, à l'exception, en l'absence de sensibilité particulière aux risques de marché, des contrats d'échange d'une durée résiduelle inférieure ou égale à trois mois. En application du principe de prudence, ces estimations sont corrigées du risque de contrepartie.

#### *Contrats d'échange financiers adossés*

L'instrument financier et le contrat d'échange de taux d'intérêt et/ou de devises associé, composant un échange financier adossé, font l'objet d'une évaluation globale.

#### *Contrats d'échange de dividendes ou de performance*

Les contrats d'échange sont valorisés à leur valeur actuelle, hors indemnités de résiliation éventuelles, par recours à des modèles financiers : valeur mathématique intrinsèque ou autres modèles utilisant des calculs ou des paramètres faisant place à l'anticipation.

### Opérations à terme de devises

Les créances pour les achats à terme de devises et les dettes pour les ventes à terme de devises sont évaluées au cours du terme du jour de l'évaluation.

### Dérivés de crédit

Les crédits default swaps (CDS) sont valorisés à leur valeur actuelle. En application du principe de prudence, ces estimations sont corrigées du risque de contrepartie.

## ► Opérations d'acquisitions et de cessions temporaires de titres

### Prêts de titres

Les créances représentatives des titres prêtés sont évaluées à la valeur de marché des titres concernés, majorée de la rémunération du prêt calculée prorata temporis.

### Emprunts de titres

Les titres empruntés, ainsi que les dettes représentatives des titres empruntés, sont évalués à la valeur de marché des titres concernés, majorée, en ce qui concerne la dette, de la rémunération de l'emprunt calculée prorata temporis.

### Prises en pension livrée

Les créances représentatives des titres reçus en pension sont évaluées à leur valeur contractuelle majorée de la rémunération à recevoir calculée prorata temporis.

Les prises en pension à taux fixe, non résiliables à tout moment sans coût ni pénalités pour l'OPCVM, d'une échéance supérieure à trois mois, sont évaluées à la valeur actuelle du contrat.

### Mises en pension livrée

Les titres donnés en pension sont évalués à leur valeur de marché et les dettes représentatives des titres donnés en pension sont évaluées à leur valeur contractuelle majorée de la rémunération à payer calculée prorata temporis.

Pour les mises en pension à taux fixe, non résiliables à tout moment sans coût ni pénalités pour l'OPCVM, d'une échéance supérieure à trois mois, les dettes représentatives des titres donnés en pension sont évaluées à la valeur actuelle du contrat.

## ► Dépôts et Emprunts

### Dépôts à terme

Les dépôts à terme sont évalués à la valeur contractuelle, déterminée en fonction des conditions fixées au contrat. En application du principe de prudence, cette valorisation est corrigée du risque de défaillance de la contrepartie.

### Emprunts d'espèces

Les emprunts d'espèces sont évalués à la valeur contractuelle, déterminée en fonction des conditions fixées au contrat.

## ► Actifs et passifs en devises

La devise de référence de la comptabilité est l'EURO.

Les actifs et passifs libellés dans une devise différente de la devise de référence comptable sont évalués au cours de change du jour à Paris.

## METHODES DE COMPTABILISATION

Mode de comptabilisation des produits de dépôts et instruments financiers à revenu fixe : Enregistrement au compte de résultat lors de leur encaissement.

Mode d'enregistrement des frais d'acquisitions et de cessions des instruments financiers : les opérations en portefeuille sont comptabilisées au prix d'acquisition ou de cession frais exclus.

## ALLIANZ CITIZEN CARE SRI

### SECTION III : REGLEMENT DE L'OPCVM

#### I. ACTIF ET PARTS

##### ► Article 1 - Parts de copropriété

Les droits des copropriétaires sont exprimés en parts, chaque part correspondant à une même fraction de l'actif du fonds. Chaque porteur de parts dispose d'un droit de copropriété sur les actifs du fonds proportionnel au nombre de parts possédées.

La durée du fonds est de 99 ans à compter du 13-03-2009 sauf dans les cas de dissolution anticipée ou de la prorogation prévue au présent règlement.

Il n'existe pas à ce jour de cas de prorogation de la durée d'existence de l'OPCVM.

##### Catégories de parts :

Les caractéristiques des différentes catégories de parts et leurs conditions d'accès sont précisées dans le prospectus simplifié et la note détaillée du FCP.

Les différentes catégories de parts pourront :

- bénéficier de régimes différents de distribution des revenus ; (distribution ou capitalisation)
- être libellées en devises différentes ;
- supporter des frais de gestion différents ;
- supporter des commissions de souscriptions et de rachat différentes ;
- avoir une valeur nominale différente ;
- être couvertes partiellement ou totalement contre le risque de change

Le FCP a la possibilité de regroupement ou de division des parts.

Les parts pourront être fractionnées, sur décision de l'organe de gestion de la société en fractions de parts.

Les dispositions du règlement réglant l'émission et le rachat de parts sont applicables aux fractions de parts dont la valeur sera toujours proportionnelle à celle de la part qu'elles représentent. Toutes les autres dispositions du règlement relatives aux parts s'appliquent aux fractions de parts sans qu'il soit nécessaire de le spécifier, sauf lorsqu'il en est disposé autrement.

Enfin, l'organe de gestion de la société peut, sur ses seules décisions, procéder à la division des parts par la création de parts nouvelles qui sont attribuées aux porteurs en échange des parts anciennes.

##### ► Article 2 - Montant minimal de l'actif

Il ne peut être procédé au rachat des parts si l'actif du fonds devient inférieur à 300 000 euro ; dans ce cas, et sauf si l'actif redevient entre temps supérieur à ce montant, la société de gestion prend les dispositions nécessaires pour procéder dans le délai de trente jours à la fusion ou à la dissolution du fonds.

##### ► Article 3 - Emission et rachats de parts

Les parts sont émises à tout moment à la demande des porteurs sur la base de leur valeur liquidative augmentée, le cas échéant, des commissions de souscription. Les rachats et les souscriptions sont effectués dans les conditions et selon les modalités définies dans le prospectus simplifié et la note détaillée.

Les parts de fonds commun de placement peuvent faire l'objet d'une admission à la cote selon la réglementation en vigueur.

Les souscriptions doivent être intégralement libérées le jour du calcul de la valeur liquidative. Elles peuvent être effectuées en numéraire et/ou par apport de valeurs mobilières. La société de gestion a le droit de refuser les valeurs proposées et, à cet effet, dispose d'un délai de sept jours à partir de leur dépôt pour faire connaître sa décision. En cas d'acceptation, les valeurs apportées sont évaluées selon les règles fixées à l'article 4 et la souscription est réalisée sur la base de la première valeur liquidative suivant l'acceptation des valeurs concernées.

Les rachats sont effectués exclusivement en numéraire, sauf en cas de liquidation du fonds lorsque les porteurs de parts ont signifié leur accord pour être remboursés en titres. Ils sont réglés par le dépositaire dans un délai maximum de cinq jours suivant celui de l'évaluation de la part.

Toutefois, si, en cas de circonstances exceptionnelles, le remboursement nécessite la réalisation préalable d'actifs compris dans le fonds, ce délai peut être prolongé, sans pouvoir excéder 30 jours.

Sauf en cas de succession ou de donation-partage, la cession ou le transfert de parts entre porteurs, ou de porteurs à un tiers, est assimilé(e) à un rachat suivi d'une souscription ; s'il s'agit d'un tiers, le montant de la cession ou du transfert doit, le cas échéant, être complété par le bénéficiaire pour atteindre au minimum celui de la souscription minimale exigée par le prospectus simplifié et le prospectus complet.

En application de l'article L. 214-30 du code monétaire et financier, le rachat par le FCP de ses parts, comme l'émission de parts nouvelles, peuvent être suspendus, à titre provisoire, par la société de gestion, quand des circonstances exceptionnelles l'exigent et si l'intérêt des porteurs le commande.

Lorsque l'actif net du fonds est inférieur au montant fixé par la réglementation, aucun rachat des parts ne peut être effectué (sur le compartiment concerné, le cas échéant).

Le FCP a la possibilité de conditions de souscription minimale, selon les modalités prévues dans le prospectus simplifié et la note détaillée.

Le FCP peut cesser d'émettre des parts en application de l'article L. 214-30 second alinéa du code monétaire et financier dans les cas suivants :

- l'OPCVM est dédié à un nombre de 20 porteurs au plus ;
- l'OPCVM est dédié à une catégorie d'investisseurs dont les caractéristiques sont définies précisément par le prospectus complet de l'OPCVM ;
- dans les situations objectives entraînant la fermeture des souscriptions telles qu'un nombre maximum de parts ou d'actions émises, un montant maximum d'actif atteint ou l'expiration d'une période de souscription déterminée. Ces situations objectives sont définies dans la note détaillée de l'OPCVM.

#### ► Article 4 - Calcul de la valeur liquidative

Le calcul de la valeur liquidative des parts est effectué en tenant compte des règles d'évaluation figurant dans la note détaillée du prospectus complet.

Les apports en nature ne peuvent comporter que les titres, valeurs ou contrats admis à composer l'actif des OPCVM ; ils sont évalués conformément aux règles d'évaluation applicables au calcul de la valeur liquidative.

## II. FONCTIONNEMENT DU FONDS

#### ► Article 5 - La société de gestion

La gestion du fonds est assurée par la société de gestion conformément à l'orientation définie pour le fonds. La société de gestion agit en toutes circonstances pour le compte des porteurs de parts et peut seule exercer les droits de vote attachés aux titres compris dans le fonds.

#### ► Article 5 bis - Règles de fonctionnement

Les instruments et dépôts éligibles à l'actif de l'OPCVM ainsi que les règles d'investissement sont décrits dans la note détaillée du prospectus complet.

#### ► Article 6 - Le dépositaire

Le dépositaire assure la conservation des actifs compris dans le fonds, dépouille les ordres de la société de gestion concernant les achats et les ventes de titres ainsi que ceux relatifs à l'exercice des droits de souscription et d'attribution attachés aux valeurs comprises dans le fonds. Il assure tous encaissements et paiements. Le dépositaire doit s'assurer de la régularité des décisions de la société de gestion. Il doit, le cas échéant, prendre toutes mesures conservatoires qu'il juge utiles. En cas de litige avec la société de gestion, il informe l'Autorité des marchés financiers.

### ► Article 7 - Le commissaire aux comptes

Un commissaire aux comptes est désigné pour six exercices, après accord de l'Autorité des marchés financiers, par le conseil d'administration ou le directoire de la société de gestion.

Il effectue les diligences et contrôles prévus par la loi et notamment certifie, chaque fois qu'il y a lieu, la sincérité et la régularité des comptes et des indications de nature comptable contenues dans le rapport de gestion.

Il peut être renouvelé dans ses fonctions.

Il porte à la connaissance de l'Autorité des marchés financiers, ainsi qu'à celle de la société de gestion du FCP, les irrégularités et inexactitudes qu'il a relevées dans l'accomplissement de sa mission.

Les évaluations des actifs et la détermination des parités d'échange dans les opérations de transformation, fusion ou scission sont effectuées sous le contrôle du commissaire aux comptes.

Il apprécie tout apport en nature et établit sous sa responsabilité un rapport relatif à son évaluation et à sa rémunération.

Il atteste l'exactitude de la composition de l'actif et des autres éléments avant publication.

Les honoraires du commissaire aux comptes sont fixés d'un commun accord entre celui-ci et le conseil d'administration ou le directoire de la société de gestion au vu d'un programme de travail précisant les diligences estimées nécessaires.

En cas de liquidation, il évalue le montant des actifs et établit un rapport sur les conditions de cette liquidation.

Il atteste les situations servant de base à la distribution d'acomptes.

### ► Article 8 - Les comptes et le rapport de gestion

À la clôture de chaque exercice, la société de gestion établit les documents de synthèse et établit un rapport sur la gestion du fonds pendant l'exercice écoulé.

L'inventaire est certifié par le dépositaire et l'ensemble des documents ci-dessus est contrôlé par le commissaire aux comptes.

La société de gestion tient ces documents à la disposition des porteurs de parts dans les quatre mois suivant la clôture de l'exercice et les informe du montant des revenus auxquels ils ont droit : ces documents sont, soit transmis par courrier à la demande expresse des porteurs de parts, soit mis à leur disposition à la société de gestion ou chez le dépositaire.

## III. MODALITES D'AFFECTATION DES RESULTATS

### ► Article 9

Le résultat net de l'exercice est égal au montant des intérêts, arrérages, dividendes, primes et lots, jetons de présence ainsi que tous produits relatifs aux titres constituant le portefeuille du fonds (et/ou de chaque compartiment) majoré du produit des sommes momentanément disponibles et diminué des frais de gestion et de la charge des emprunts.

Les sommes distribuables sont égales au résultat net de l'exercice augmenté des reports à nouveau et majoré ou diminué du solde des comptes de régularisation des revenus afférents à l'exercice clos.

La société de gestion décide de la répartition des résultats.

Pour chaque catégorie de parts, le cas échéant, le FCP peut opter pour l'une des formules suivantes :

- la capitalisation pure : les sommes distribuables sont intégralement capitalisées à l'exception de celles qui font l'objet d'une distribution obligatoire en vertu de la loi ;
- la distribution pure : les sommes sont intégralement distribuées, aux arrondis près ; possibilité de distribuer des acomptes ;
- pour les FCP qui souhaitent conserver la liberté de capitaliser ou/et de distribuer. La société de gestion décide chaque année de l'affectation des résultats. Prévoir la possibilité de distribuer des acomptes.

## IV. FUSION - SCISSION - DISSOLUTION - LIQUIDATION

### ► Article 10 - Fusion - Scission

La société de gestion peut soit faire apport, en totalité ou en partie, des actifs compris dans le fonds à un autre OPCVM qu'elle gère, soit scinder le fonds en deux ou plusieurs autres fonds communs dont elle assurera la gestion.

Ces opérations de fusion ou de scission ne peuvent être réalisées qu'un mois après que les porteurs en ont été avisés.

Elles donnent lieu à la délivrance d'une nouvelle attestation précisant le nombre de parts détenues par chaque porteur.

## ► Article 11 - Dissolution - Prorogation

Si les actifs du fonds demeurent inférieurs, pendant trente jours, au montant fixé à l'article 2 ci-dessus, la société de gestion en informe l'Autorité des marchés financiers et procède, sauf opération de fusion avec un autre fonds commun de placement, à la dissolution du fonds.

La société de gestion peut dissoudre par anticipation le fonds ; elle informe les porteurs de parts de sa décision et à partir de cette date les demandes de souscription ou de rachat ne sont plus acceptées.

La société de gestion procède également à la dissolution du fonds en cas de demande de rachat de la totalité des parts, de cessation de fonction du dépositaire, lorsque aucun autre dépositaire n'a été désigné, ou à l'expiration de la durée du fonds, si celle-ci n'a pas été prorogée.

La société de gestion informe l'Autorité des marchés financiers par courrier de la date et de la procédure de dissolution retenue. Ensuite, elle adresse à l'Autorité des marchés financiers le rapport du commissaire aux comptes.

La prorogation d'un fonds peut être décidée par la société de gestion en accord avec le dépositaire. Sa décision doit être prise au moins 3 mois avant l'expiration de la durée prévue pour le fonds et portée à la connaissance des porteurs de parts et de l'Autorité des marchés financiers.

## ► Article 12 - Liquidation

En cas de dissolution, la société de gestion est chargée des opérations de liquidation. Elle est investie à cet effet, des pouvoirs les plus étendus pour réaliser les actifs, payer les créanciers éventuels et répartir le solde disponible entre les porteurs de parts en numéraire ou en valeurs.

Le commissaire aux comptes et le dépositaire continuent d'exercer leurs fonctions jusqu'à la fin des opérations de liquidation.

## V. CONTESTATION

### ► Article 13 - Compétence - Election de domicile

Toutes contestations relatives au fonds qui peuvent s'élever pendant la durée de fonctionnement de celui-ci, ou lors de sa liquidation, soit entre les porteurs de parts, soit entre ceux-ci et la société de gestion ou le dépositaire, sont soumises à la juridiction des tribunaux compétents.